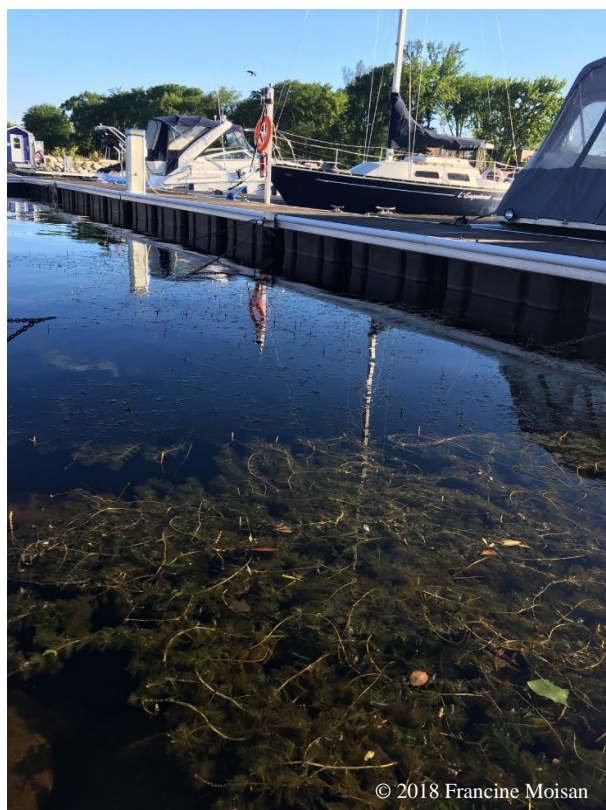


# Offensive contre le myriophylle à épis dans le lac Mégantic et son suivi

Bilan des activités de l'été 2019



Présenté à

Fondation de la faune du Québec

Réalisé par :

Marie-Ève Thérault

Comité de bassin versant de la rivière Chaudière  
(COBARIC)



Pour :

Association pour la protection du lac Mégantic et  
de son bassin versant (APLM)



Novembre 2019

## Table des matières

Arrachage dans la marina.....	2
Inventaire .....	6
Observations sur le terrain .....	8
Sensibilisation.....	9
Rencontres, échanges et organisation .....	10
À venir .....	12
Annexe 1. Cartes détaillées de l’inventaire autour du lac Mégantic.....	14

L'Association pour la protection du lac Mégantic et de son bassin versant (APLM) dépose ce bilan d'activités à la Fondation de la faune du Québec afin de présenter ce qui a été réalisé à l'été 2019 dans le cadre du projet *Offensive contre le myriophylle à épis dans le lac Mégantic et son suivi*. Durant cette période, trois séances d'arrachage à la marina de Lac-Mégantic ont été réalisées, de même que l'inventaire autour du lac pour vérifier la présence de colonies de myriophylles à épis. Diverses rencontres ont aussi eu lieu entre les intervenants du milieu.

## Arrachage dans la marina

Le tableau 1 résume les trois séances d'arrachage de myriophylle à épis ayant eu lieu à la marina de la Ville de Lac-Mégantic.

Dans les trois cas, l'arrachage a été réalisé par le plongeur Hugo Bélanger, qui fait le même travail au lac des Abénaquis à Sainte-Aurélie. Son expertise et son professionnalisme ont été de précieux alliés pour ce projet. De plus, des bénévoles étaient présents pour assister le plongeur, ramasser les fragments de myriophylle qui flottaient à l'aide d'épuisettes ou manœuvrer le ponton et le remonteur à myriophylle.

Les secteurs identifiés à l'été 2018 (figure 1) et lors d'un inventaire réalisé les 12 et 15 juillet 2019 par Proforêt (figure 2) ont été visités plus d'une fois par le plongeur. Les efforts étaient cependant concentrés dans les secteurs où il y avait le plus de circulation, soit autour de la descente de bateau et de la pompe à essence, ainsi que dans l'allée menant à ces endroits.

Il est à noter que la première séance d'arrachage a été faite à l'aide de sacs en filet, car le ponton et le remonteur de myriophylle n'étaient pas prêts. Le poids des plants arrachés lors de cette séance est donc estimé pour ne pas tenir compte des sédiments. Les deux autres séances ont été faites à l'aide du ponton et du remonteur de myriophylle à épis.



22 juillet 2019, avec les sacs en filet  
(photo : Normand Bilodeau)



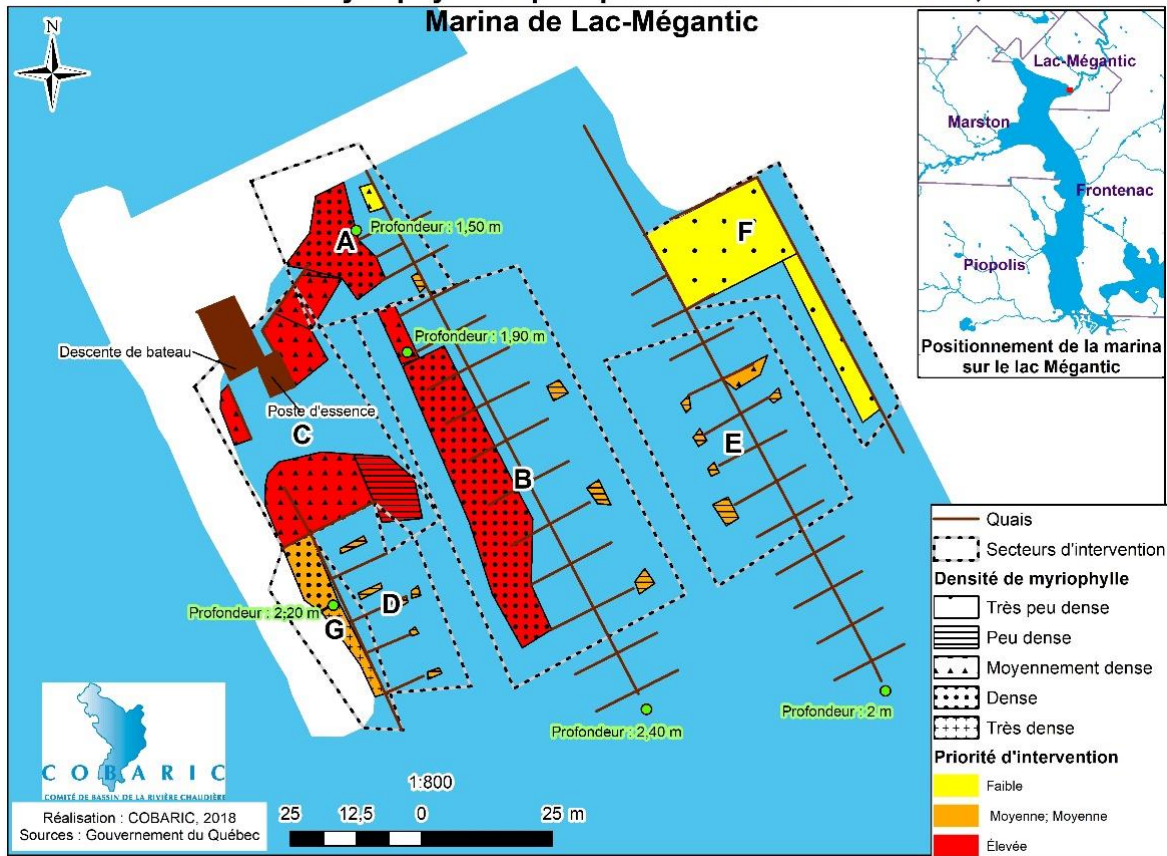
© 2019 Francine Moisan

9 octobre, avec le ponton et le remonteur  
de myriophylle à épis

**Tableau 1.** Séances d'arrachage réalisées à la marina de Lac-Mégantic à l'été 2019

Date	Poids des plants retirés	Total d'heures de plongée	Nombre de bénévoles ayant participé à un moment ou à un autre	Commentaires
<b>22 et 23 juillet 2019</b>	240 kg	6 heures	8 bénévoles 2 employés de la municipalité de Marston	Dans un secteur non navigable, les tiges étaient trop courtes et fragiles pour être arrachées. Le plongeur a estimé que le risque de formation de fragments était trop grand pour tenter de les arracher.
<b>28 août 2019</b>	75 kg	5 heures	10 bénévoles Les maires de Piopolis et de Frontenac sont passés Trois employés de la coopérative Aménagement forestier coopératif des Appalaches	Présence de l'agente en environnement de la MRC pour faire de la sensibilisation.
<b>8, 9 et 10 octobre 2019</b>	80 kg	11,5 heures	10 bénévoles	95 % à 98 % des plants de myriophylles dans la marina auraient été retirés. Seuls les plants « bébés » moins visibles n'ont pu être retirés et devront être récoltés l'an prochain et les années subséquentes.

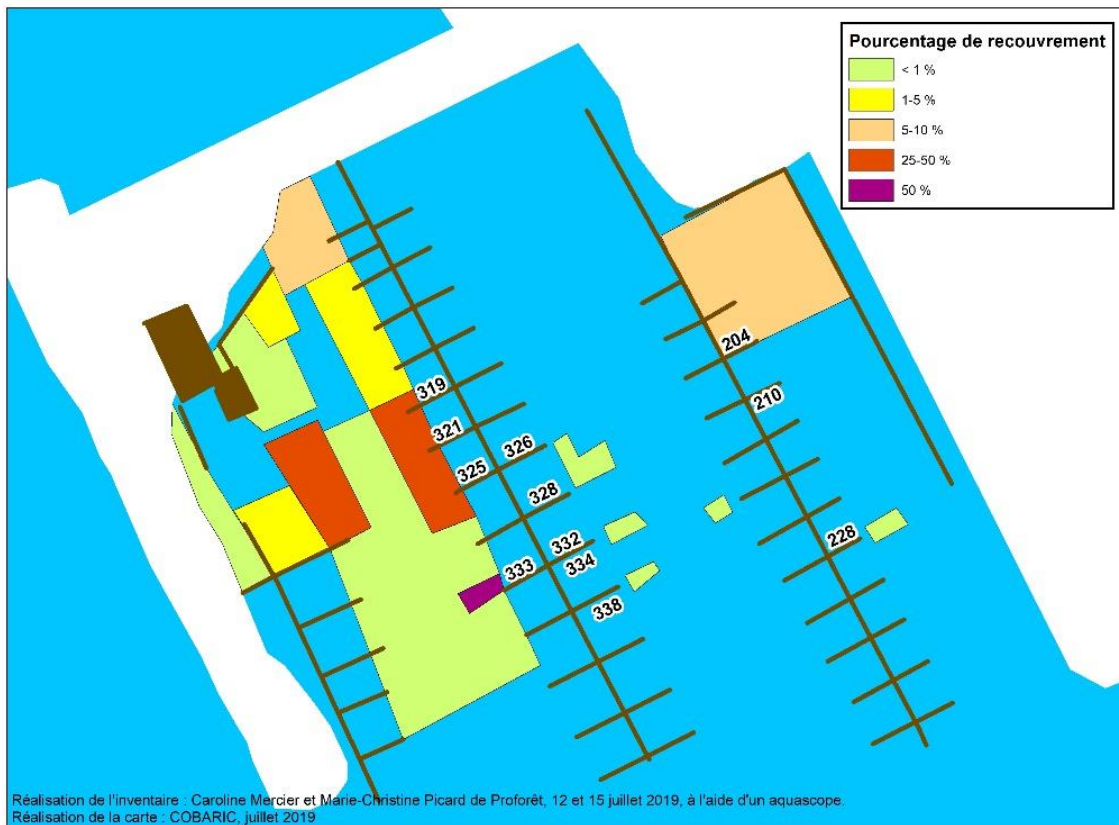
**Carte 2 - Densité du myriophylle à épi et planification d'intervention, 7 août 2018**  
**Marina de Lac-Mégantic**



**Figure 1. Résultats de l'inventaire du 7 août 2018 à la marina de Lac-Mégantic, fait à partir des quais**



## Inventaire du 12 et 15 juillet 2019 réalisé à l'aquascope par Proforêt



**Figure 2.** Résultats de l'inventaire du 12 et 15 juillet 2019 à la marina de Lac-Mégantic fait à l'aide d'un aquascope

## Inventaire

L'inventaire autour du lac Mégantic a été réalisé par la firme Proforêt Consultants sur un total de 13 jours. Des bénévoles ont aussi aidé à l'inventaire. La figure 3 présente les secteurs inventoriés. Les cartes plus détaillées de ces secteurs sont disponibles à l'annexe 1.

Aucun herbier de myriophylle à épis n'a été découvert dans les secteurs inventoriés du lac Mégantic. Il est possible que des plants seuls ou des petites colonies de quelques plants n'aient pas été repérés, mais un suivi régulier devrait permettre de les repérer rapidement lorsque les colonies deviendront plus visibles. Lors de certaines journées d'inventaire, des bénévoles ont été formés à repérer le myriophylle à épis à l'aide d'un aquascope ou de lunettes soleil polarisées.

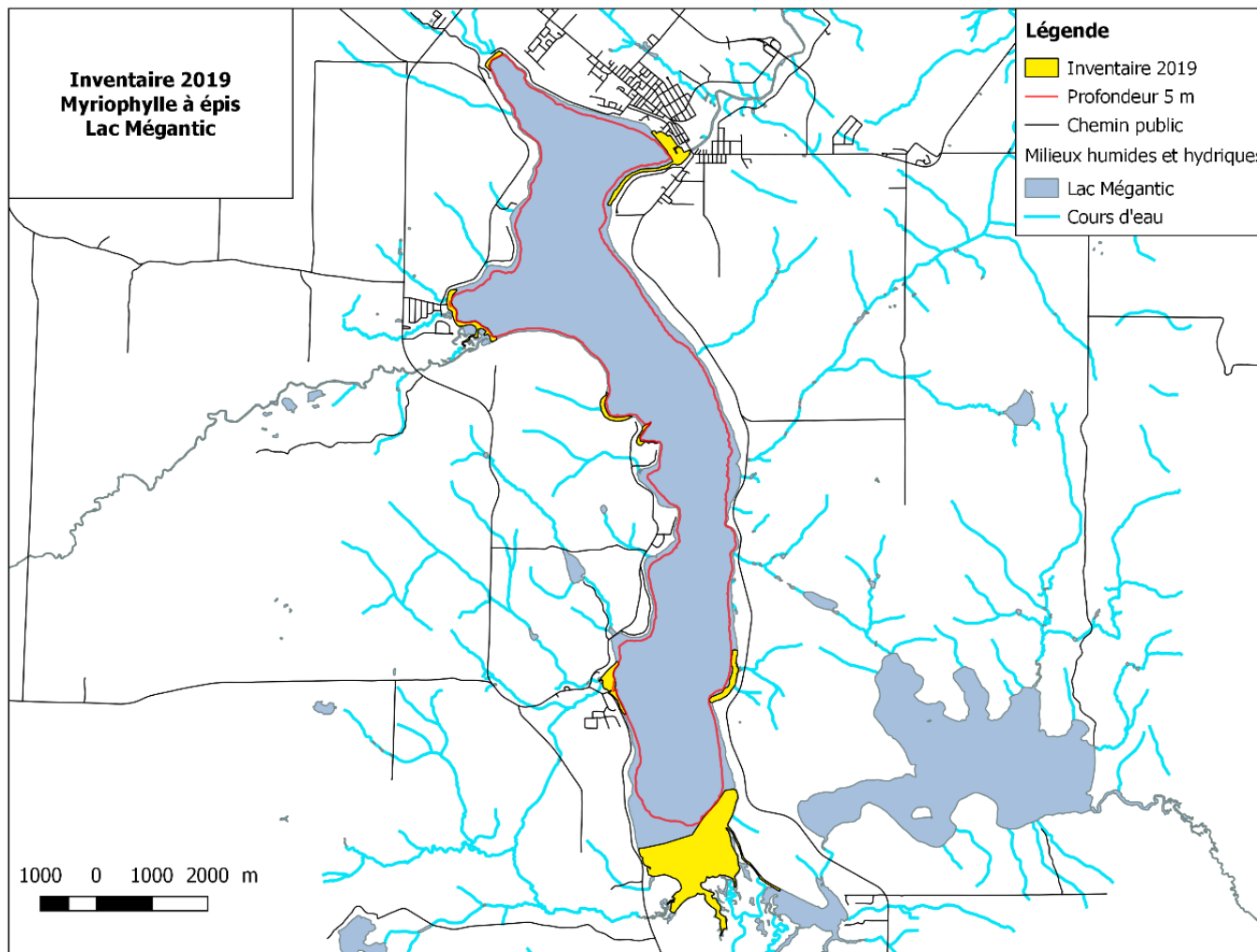
Par rapport à la planification, quelques endroits stratégiques ont été ajoutés, notamment ceux où beaucoup de bateaux vont s'ancrer. De plus, le secteur autour de la marina de Lac-Mégantic a été élargi, pour s'assurer de repérer une possible extension de la colonie de la marina. Cependant, cela a fait que la firme a manqué de temps pour caractériser le lac des Joncs. Celui-ci, étant plus un marais qu'un lac, pourra être caractérisé par des bénévoles en kayak à l'aide de lunettes soleil polarisées. De plus, le fait qu'aucun myriophylle à épis n'ait été découvert dans le secteur du marais du lac Mégantic permet de supposer qu'il y a peu de chance d'en trouver dans le lac des Joncs. Ceci est d'ailleurs confirmé par Jean Roy v, administrateur à l'APLM, qui sillonne régulièrement le marais et le lac des Joncs en kayak et qui exerce une vigilance aiguisée sur la présence de myriophylle à épis dans ce secteur depuis l'été 2018.

Un rapport détaillé sera produit prochainement par la firme Proforêt concernant l'inventaire.



© 2019 Francine Moisan

Utilisation d'un aquascope



**Figure 3.** Secteurs inventoriés autour du lac Mégantic



## Observations sur le terrain

L'inventaire de juillet 2019 et les observations du plongeur Hugo Bélanger ont permis d'établir que la densité de myriophylle à épis était beaucoup moins importante qu'en août 2018, soit lors du premier arrachage d'urgence.

Hugo Bélanger (figure 4) et Jean-François Hall (figure 5), de la ville de Lac-Mégantic, ont fait certaines observations sur les densités de myriophylle à épis dans certains secteurs.

Hugo Bélanger, de par ses observations et son expérience, suggère la pose de toiles par prévention dans la voie navigable, qui est un secteur plus propice pour la propagation par les bateaux. Il suggère aussi d'installer des toiles le long du quai en béton entre la cabane du pompiste et le premier quai pour amarrer les bateaux, car il s'agit d'un secteur problématique pour l'arrachage.

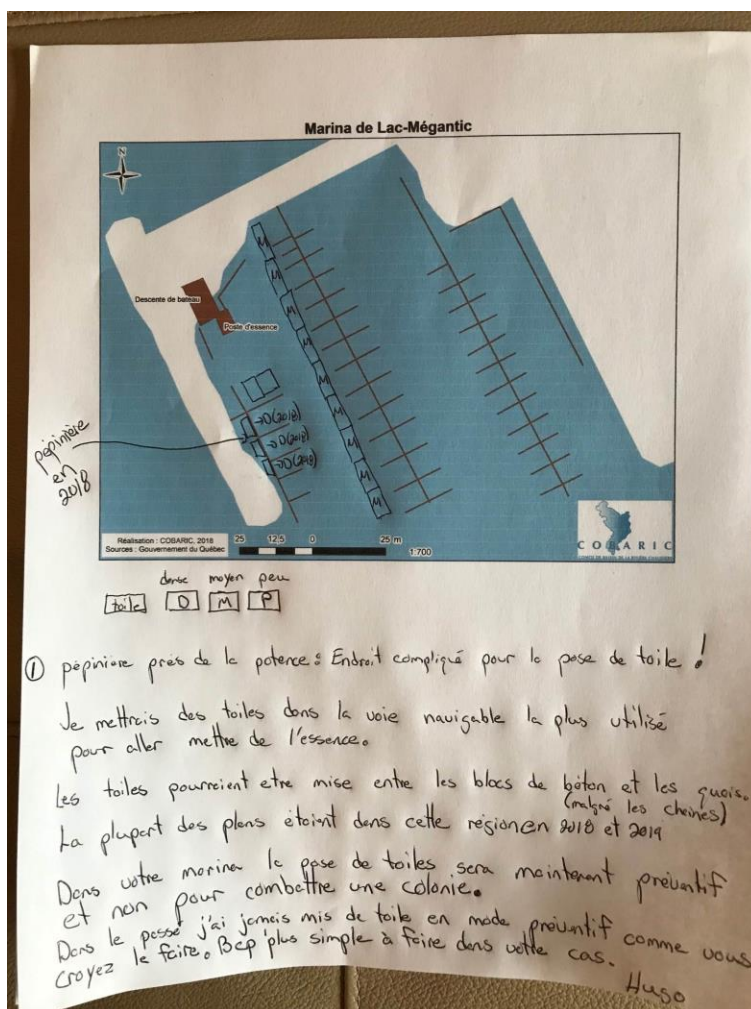
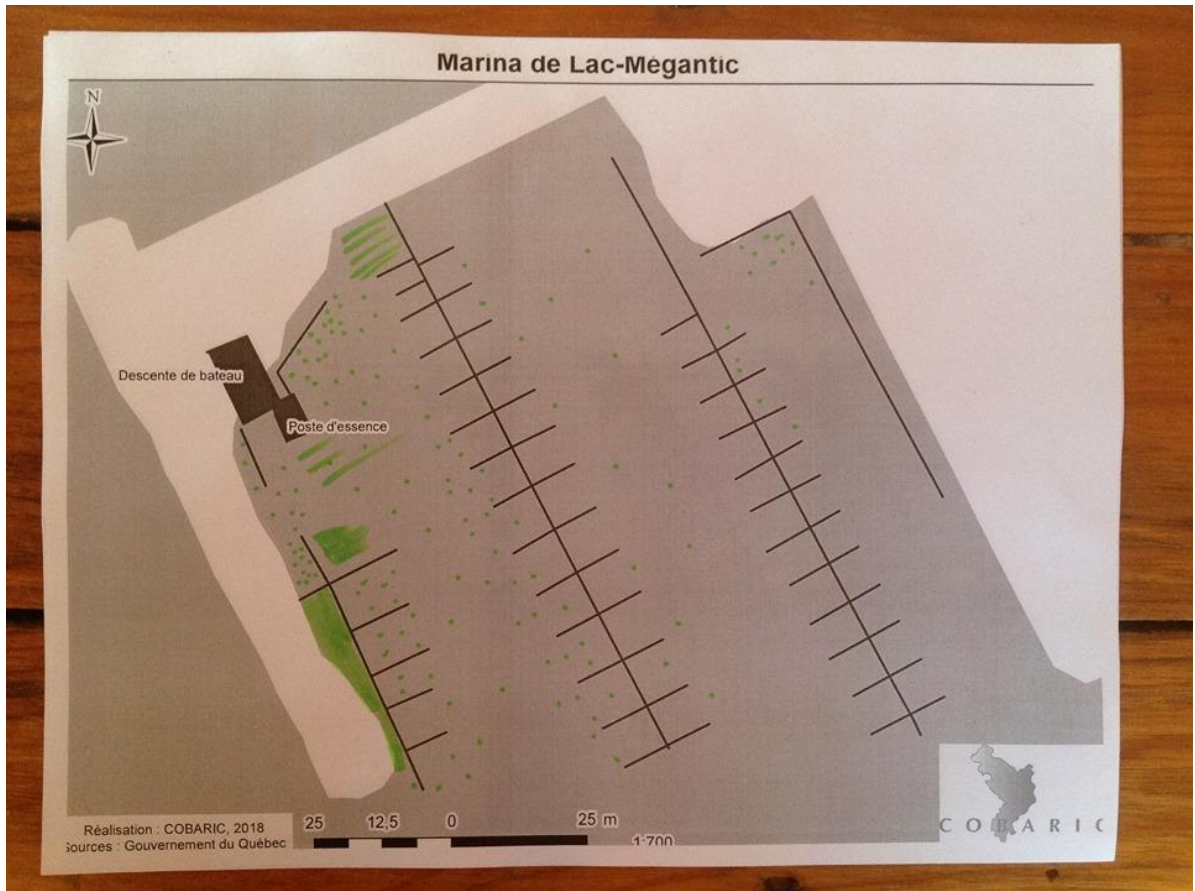


Figure 4. Notes d'Hugo Bélanger sur la densité de myriophylle à épis dans la marina en 2018 et 2019



**Figure 5.** Notes de Jean-François Hall sur la densité de myriophylle à épis dans la marina en 2018 et 2019

## Sensibilisation

Bien que ne faisant pas partie de la description du projet déposé, de la sensibilisation a été réalisée. Par exemple, lors des séances d'arrachage, des gens s'arrêtaient souvent pour observer ce qui se faisait et se renseigner. Cela a permis de les sensibiliser sur le myriophylle à épis et les risques de propagation. De plus, une collaboration étroite était effectuée avec la MRC du Granit, qui pilotait un projet de sensibilisation sur les espèces exotiques envahissantes. Ainsi, leur agente affectée à ce projet était présente lors de la séance d'arrachage du 28 août afin de renseigner et sensibiliser les passants.

## Rencontres, échanges et organisation

Plusieurs rencontres ont eu lieu durant l'été pour planifier et faire un suivi du projet. Ces rencontres sont présentées dans le tableau 2. Celles-ci étaient pour la plupart organisées par Peter Manning, maire de Piopolis et représentant des quatre municipalités du lac dans le cadre de ce projet.

Les opérations sur le terrain ont été coordonnées par Jean-François Hall, employé de la ville de Lac-Mégantic et membre de l'APLM. Il s'occupait aussi de la navigation du ponton lors de l'arrachage.

Peter Manning, les représentants des municipalités et l'APLM étaient chargés de recruter des bénévoles pour le travail sur le terrain. De nombreux bénévoles ont participé à l'arrachage ou à l'inventaire, que ce soit en donnant de leur temps ou en prêtant du matériel. Plusieurs étaient des membres de l'APLM. Le tableau 3 présente les bénévoles ayant participé, alors que le tableau 4 montre les prêts de matériels.

Il ressort de ces échanges une excellente coopération entre les quatre municipalités riveraines du lac Mégantic et l'APLM. Les gens de Frontenac, Lac-Mégantic, Marston et Piopolis se sont unis pour combattre le myriophylle à épis et ils désirent maintenant poursuivre cette collaboration dans le cadre d'autres projets liés à la protection du lac et de son bassin versant. Un projet de stations de lavage des bateaux et de guérite est d'ailleurs en développement en parallèle à ce projet de lutte contre le myriophylle à épis.

**Tableau 2.** Rencontres de l'été 2019

Date	Lieu	Nombre de personnes participantes	Sujets abordés
<b>18 juin 2019</b>	Marston	18 personnes	Rencontre de préparation pour la saison et révision du projet pour l'adapter au financement reçu. Nomination d'un responsable pour les 4 municipalités et de représentants pour chacune des municipalités et l'APLM
<b>3 juillet 2019</b>	Marston	9 personnes	Planification technique de l'arrachage à la marina.
<b>17 juillet 2019</b>	Piopolis	Environ 15 personnes	Suivis arrachage, inventaire et ponton.
<b>13 septembre 2019</b>	Frontenac	26 personnes	Rencontre au sommet. Bilan de l'inventaire et des dépenses. Retour sur ce qui a été fait et ce qui s'en vient.

**Tableau 3. Détails des heures de bénévoles**

Nom	Nombre d'heures arrachage	Nombre d'heures inventaire	Total
Robert Bellefleur (APLM)	12	3	15
Normand Bilodeau	3		3
Alain Campagna	14		14
Nicole Charette (APLM)	25	5	30
Francis Coder	3		3
Jean Lacroix	14		14
Jean Lavigne (APLM)	18	3	21
Peter Manning (APLM)	23		23
Sylvie Martel	14		14
Robert Mercier (APLM)	23		23
Francine Moisan (APLM)	26	4	30
Jean Oueillet	3		3
Claude Roy	4		4
Aménagement forestier coopératif des Appalaches (AFCA) – 3 employés	21		21
Gaétan Fortier		3,5	3,5
Jean-Marc de Raeve		8	8
<b>Total</b>	<b>203</b>	<b>26,5</b>	<b>229,5</b>

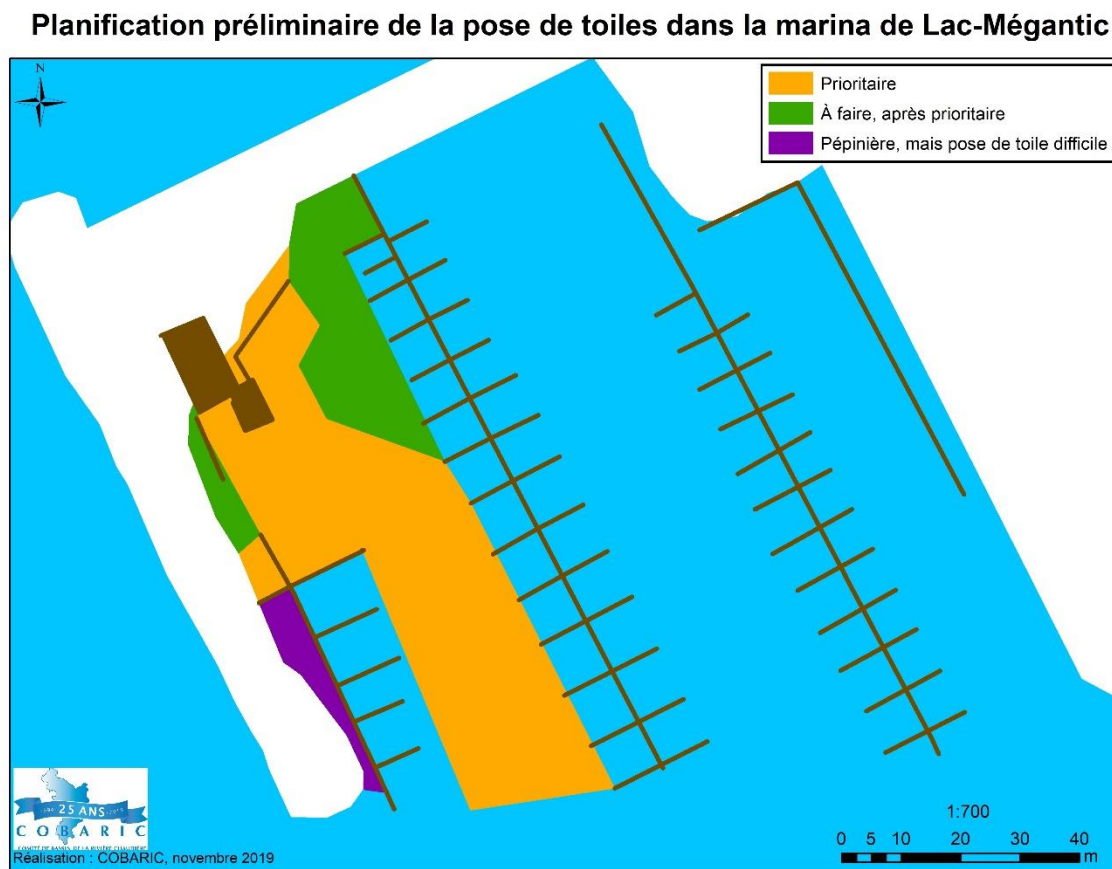
**Tableau 4. Détails des prêts de matériel**

Nom	Matériel prêté	Nombre d'heures
Robert Bellefleur (APLM)	Bateau	7
Robert Bellefleur (APLM)	Ponton	7
Nicole Charette (APLM)	Kayak	5
Francine Moisan (APLM)	Kayak	4
Gaétan Fortier	Bateau	3,5
Jean-Marc de Raeve	Kayak	4,5
Mme Guévremont	Kayak	3,5
Ville de Lac-Mégantic	Bateau	47,25
Ville de Lac-Mégantic	Pédalo	14,25
Caroline Mercier	Kayak	14
<b>Total</b>		<b>110</b>

## À venir

Bien que les résultats soient encourageants, la lutte contre le myriophylle à épis n'est pas terminée. À l'été 2020, il est prévu d'installer des toiles Aquascreen dans des secteurs stratégiques de la marina en prévention (figure 6). Il est à noter que la figure 6 représente une planification préliminaire en conditions idéales. Étant donné les difficultés de pose et les obstacles rencontrés dans le fond de l'eau, la superficie à poser sera en réalité plus petite. Le tableau 5 présente les superficies et les prix estimés selon la carte (donc possiblement revus à la baisse). Une décision sera prise selon le budget et les exigences du gouvernement en lien avec la demande de certificat d'autorisation. Celle-ci sera faite cet hiver en prévision de l'installation des toiles au printemps.

De l'arrachage sera effectué dans les endroits de la marina qui ne seront pas couverts par les toiles, de même que dans les endroits couverts par les toiles étant donnée la difficulté d'installer des toiles précisément. Un suivi devra aussi être assuré sur le lac Mégantic. L'aide de bénévoles sera nécessaire encore à l'été 2020.



**Figure 6.** Planification préliminaire de la pose de toiles à la marina de Lac-Mégantic



**Tableau 5.** Calculs préliminaires des superficies et des prix pour la pose de toiles Aquascreen

Secteur	Superficie (m2)	À 12 \$/m2	À 7 \$/m2*
Prioritaire	2 154	25 848 \$	15 078 \$
À faire, après prioritaire	670	8 040 \$	4 690 \$
Pépinière, mais pose de toile difficile	150	1 800 \$	1 050 \$

\* Lors d'une rencontre, Jean-François Martel, directeur général du RAPPEL, a mentionné la possibilité de passer par eux pour l'achat de toiles Aquascreen, car ils ont la possibilité d'avoir un plus bas prix.

## Annexe 1. Cartes détaillées de l'inventaire autour du lac Mégantic

